

УДК 658.5.012.1

ИМИТАЦИОННОЕ МОДЕЛИРОВАНИЕ УПРАВЛЕНИЯ РАЗВИТИЕМ ПРОИЗВОДСТВЕННЫХ МОЩНОСТЕЙ ПРЕДПРИЯТИЙ

А.Л. Арутюнов

Институт проблем управления им. В.А. Трапезникова РАН

Россия, 117997, Москва, Профсоюзная ул., 65

E-mail: arsenrea@mail.ru

Ключевые слова: управление, крупномасштабная система, производство, товар, услуги, развитие, предприятие, холдинг, ТНК, моделирование, объем, мощность.

Аннотация: В статье представлена блок-схема имитационного моделирования управления развитием производственных мощностей предприятий различных масштабов. Имитационная модель показывает поведение предприятия, занятого в производственном процессе в условиях совершенной конкуренции, в которой основную роль играют: тактика и стратегия предприятия, финансирование, производственные мощности а также, ситуация на рынке.

1. Введение

Система управления развитием (на различных уровнях и масштабов) начиная от небольших по объему производства предприятий и до крупных холдингов и ТНК, включает в себя несколько взаимосвязанных этапов (блоков) в общей функциональной структуре (рис. 1).

Производственный блок	Финансовый блок
Транспортно - логистический блок	Рыночный блок

Рис. 1. Блочная структура системы управления развитием крупномасштабных систем.

При этом, транспортно-логистический и рыночный блоки представлены по отдельности, т.к. данным подразделениям в структуре предприятий или холдингов приходится решать множество задач, поставленных перед ними. И поэтому, вследствие сего, особенной важностью обладает децентрализация функций в структуре холдингов и ТНК.

К примеру, в структуре рыночного блока приходится решать ряд задач в области маркетинга, связанных с продвижением товаров и услуг на внутренние и внешние рынки, общественные связи, юридическая деятельность (соблюдение правовых актов и нормативов, оформление соответствующей документации), соблюдение антимонопольного законодательства и других законов рынка совершенной и несовершенной конкуренции. А также, выполнение ряда других рыночных функций и механизмов.

Что касается транспортно-логистического блока, то данные подразделения в различных корпорациях (например, в компаниях, занимающихся добычей переработкой и поставкой углеводородного сырья) выполняют как правило в среднем до двух десятков функций (операций) для осуществления транспортно-логистической деятельности.

Сама система управления развитием крупномасштабных систем в структуре предприятия, холдингов и ТНК включает в себя [1]:

- управление инвестиционными проектами и программами;
- управление развитием госкорпораций и ТНК;
- управление развитием региональных систем;
- крупномасштабные технические комплексы;
- управление развитием производственно – транспортных систем;
- управление развитием инфраструктуры
- имитация и оптимизация в задачах управления в различных комплексах (в том числе производственных (рис. 2-4)).

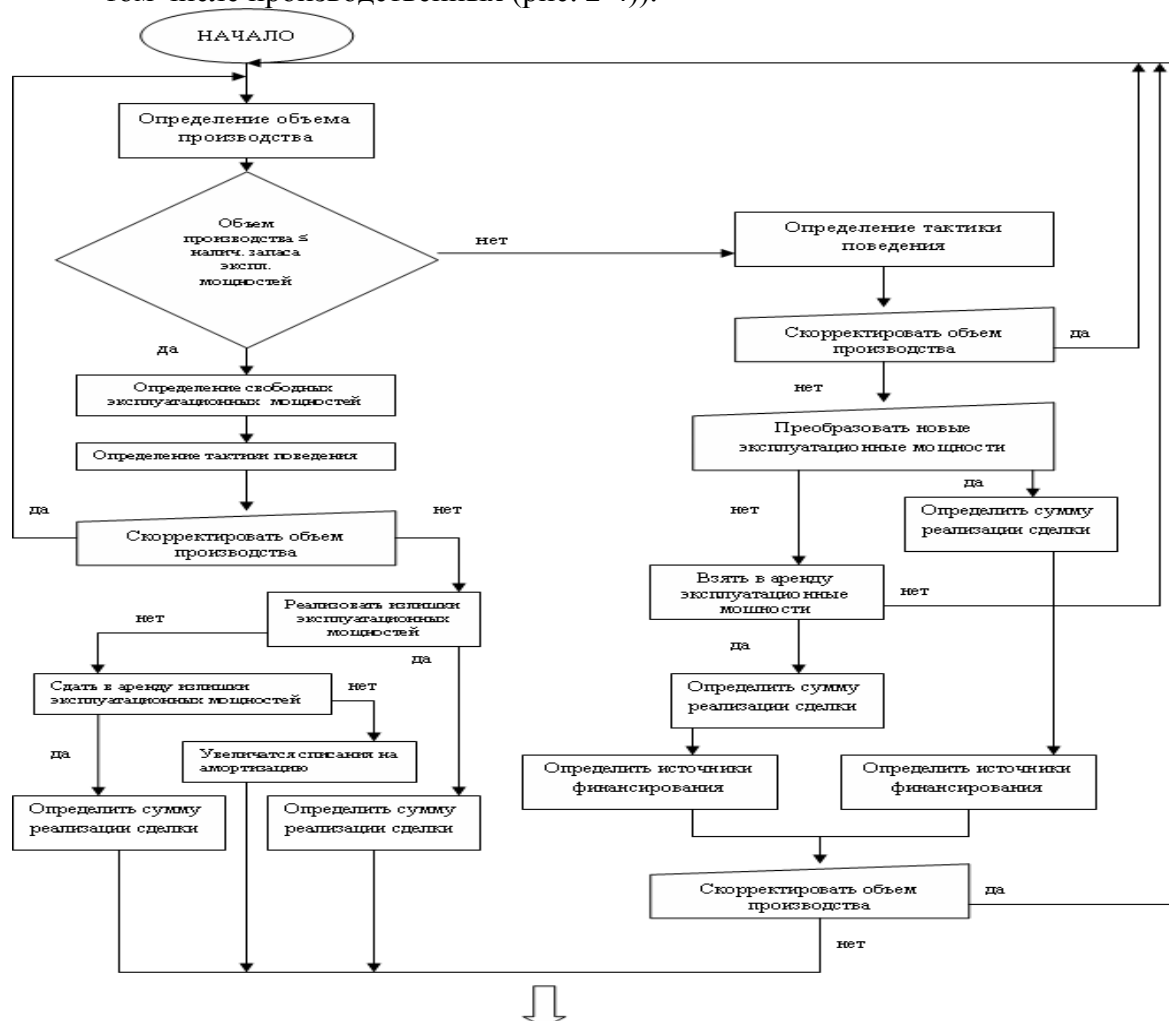


Рис. 2. Имитационная модель производственного блока (блок 2.1).

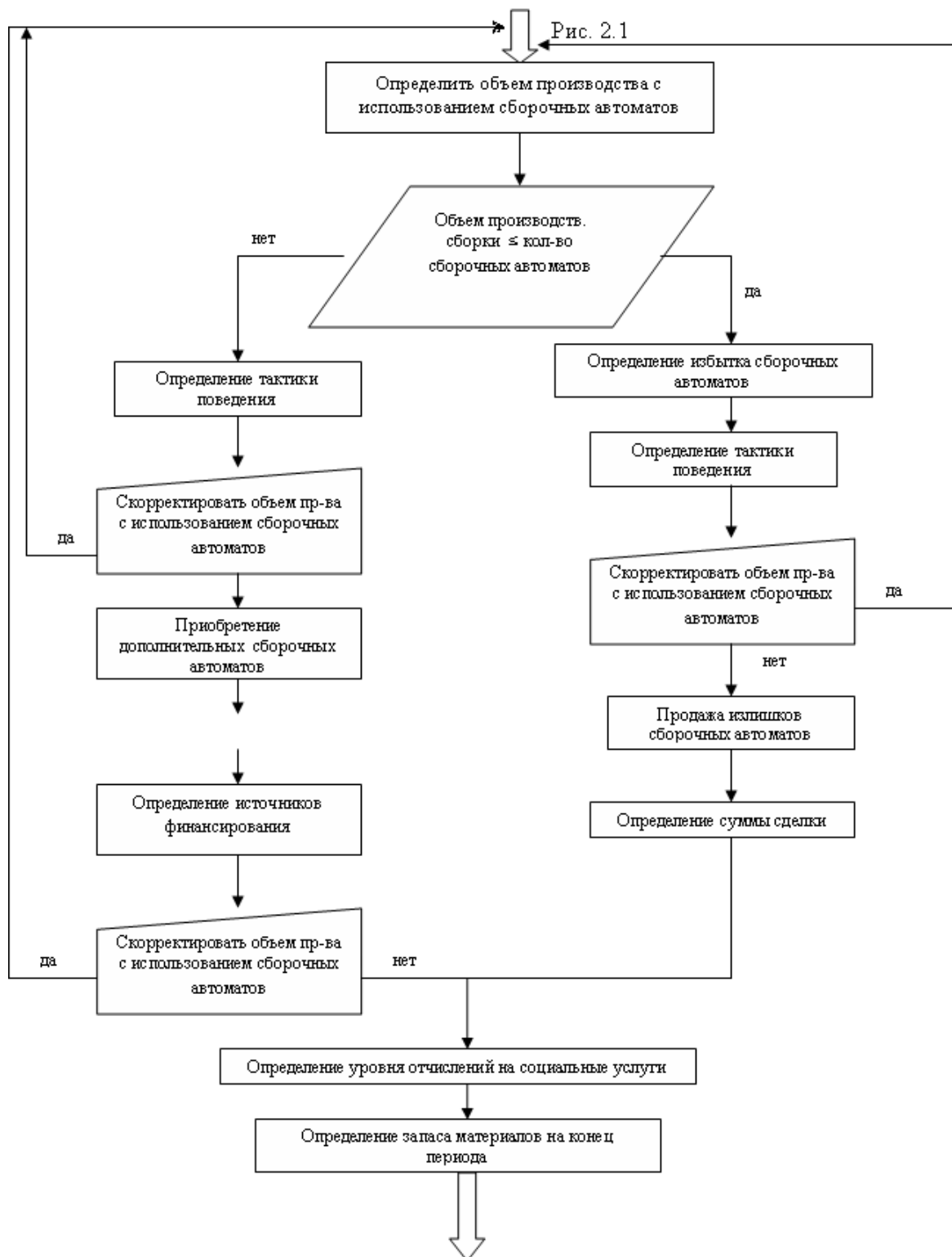


Рис. 3. Имитационная модель производственного блока (блок 2.2, продолжение блока 2.1)

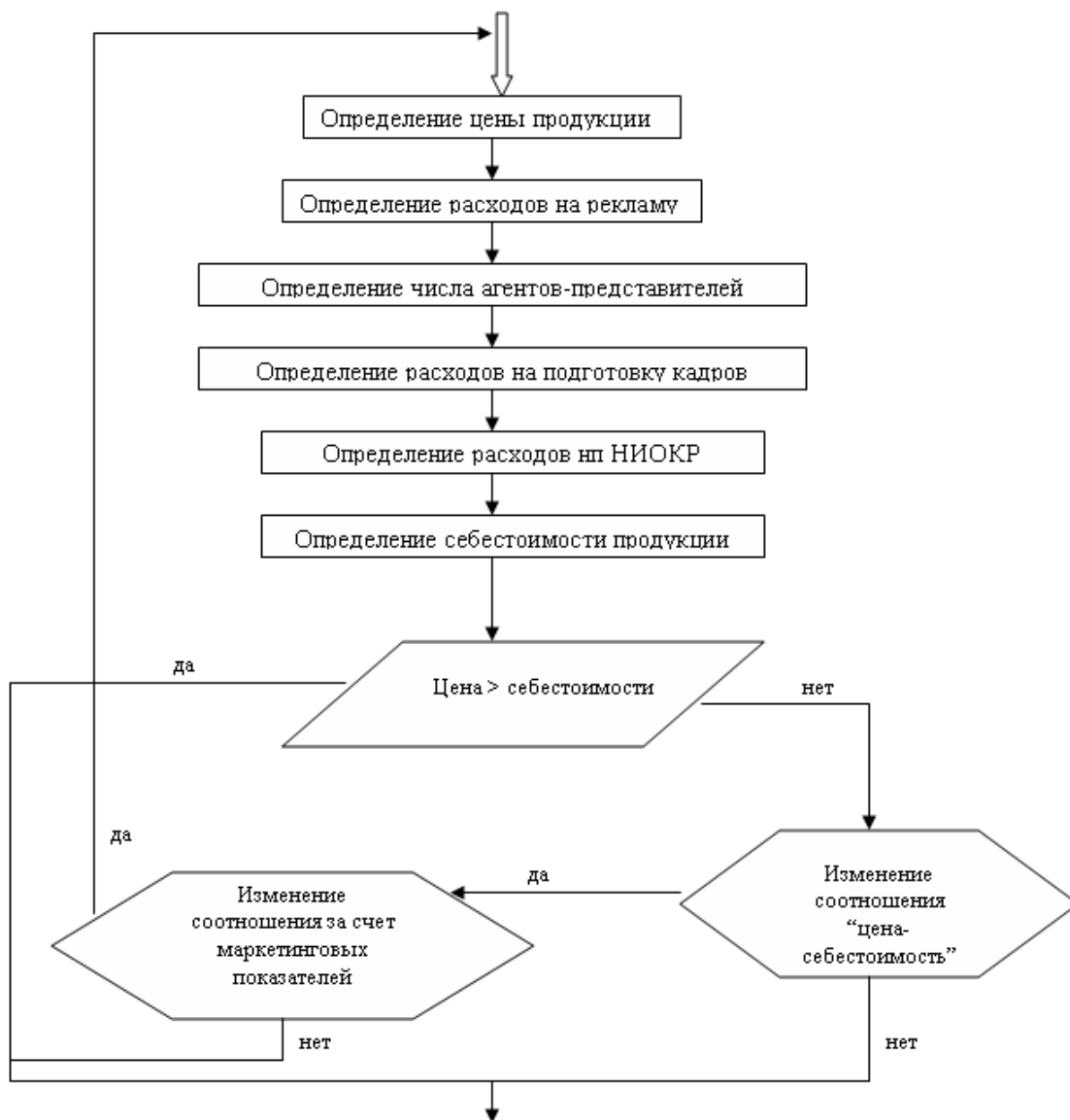


Рис. 4. Имитационная модель производственного блока (блок 2.3, продолжение блока 2.2).

Список литературы

1. Цвиркун А.Д. Основы синтеза структуры сложных систем. М.: Наука, 1982. 200 с.